

# Assistência Social PAULUS

Relatório de atividades - 2018



3. Mensagem do Diretor
4. Quem somos
5. Atuação nacional
6. Certificações, títulos e registros
7. Núcleo PAULUS de Formação, Pesquisa e Disseminação Social
24. Atendimento – Serviço de Convivência e Fortalecimento de Vínculos
30. Programa Educacional – Prouni
33. Recurso aplicado
34. Considerações finais



Paulo Bazaglia

**A PAULUS**, como é conhecida em todo o Brasil, desde sua criação trouxe na sua missão a obstinação de colaborar por uma vida de plenitudes, sobretudo para aqueles a quem as vulnerabilidades causadas pela realidade impedem a realização de suas promessas de vida. Desde a década de 60 do século passado, do milênio passado, a PAULUS fez sua escolha por contribuir com a população brasileira e unir-se ao poder público, de forma indireta ou não, na manutenção, garantia e promoção de novos direitos às comunidades que estavam, estão e estarão ao alcance de suas atividades.

Desde aquilo que a legislação apontava e mesmo onde se omitia, até os mais elementares gestos para sobrevivência de milhares de pessoas, a PAULUS percorreu longas décadas na raia que aponta para a defesa da vida, como tantas outras instituições de diversas matrizes e origens de atividades aqui presentes.

Para além das leis nacionais, sempre extrapolamos, por convicção e por princípios, a prevalência de qualquer calendário de bondades, e escolhemos estar na fila de quem defende os territórios da autonomia do indivíduo na relação com sua comunidade, no protagonismo no seu meio, na proteção das novas gerações.

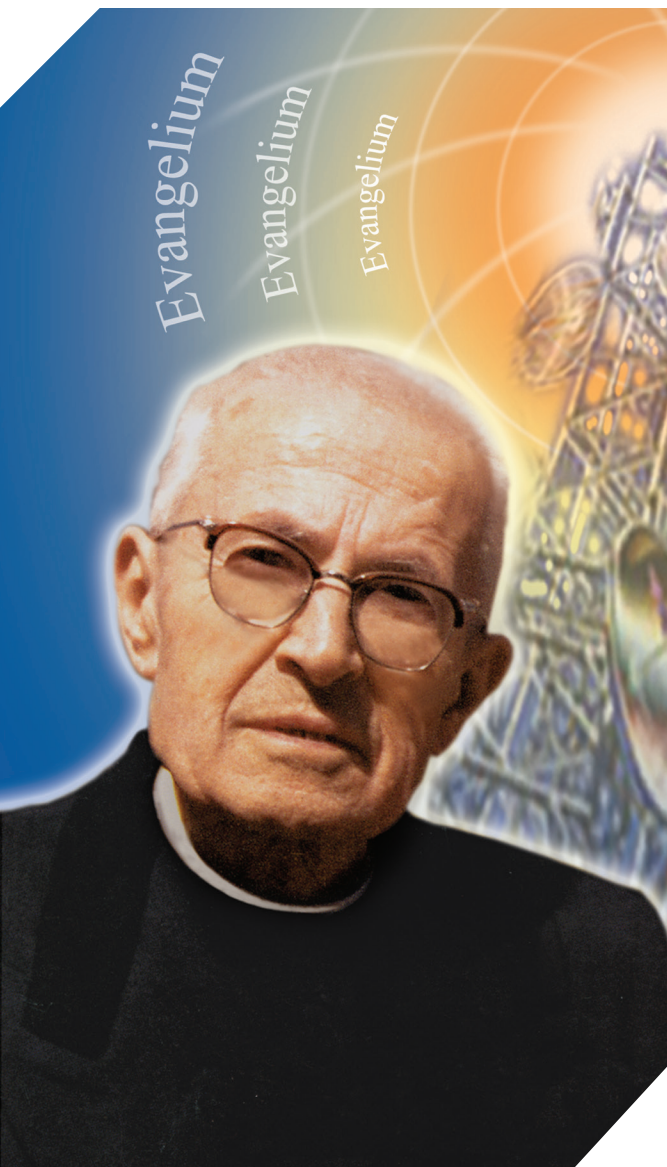
A partir dos ventos da Carta Magna de 1988, embarcamos sem medo na trilha da palavra nova em voga constitucional, a CIDADANIA. Após longos tempos obscuros, tínhamos o privilégio geracional de estar, desde aqueles dias, na posição de ajustar nossa área de atuação, a agora propalada "Política Pública

de Assistência Social", na direção de seus novos conteúdos conjunturais, os métodos de trabalhos à sociedade com novos significados sociais, e a gestão disso tudo com a participação da sociedade civil em plano superior.

Decidimos, a partir de então, elaborar nossos destinos nessa empreitada. Com os erros e acertos dos pioneiros de paradigma, fomos adiante e, sobretudo a partir de 2016, abraçamos, com um esforço a mais, o modelo que aqui e agora nos reúne de novo. Fomos em busca de transformar o que parecia algo pouco compreensível e bem abstrato, uma retórica institucional sem configuração concreta, em um posto avançado da modernização da política. Pouco a pouco os atos vão transformando a antiga e intuitiva prática em projeto concreto, com poder posicional, personalidade corporativa por uma ideia, um fato renovado pela abordagem, uma fresta na realidade que se direciona, direta e indiretamente, a partir da formação de pessoas, usuários ou trabalhadores do SUAS, estimula, coordena e realiza pesquisas no mesmo âmbito e dissemina as ideias intercambiando nacionalmente as boas práticas. Esse conjunto – formação, pesquisa, apoio técnico nos meios rurais e nas cidades e disseminação – orienta e aquece o Assessoramento.

A PAULUS tem sua inspiração em Paulo, o Apóstolo das Nações, aquele que se fez tudo para todos, para conseguir alcançar o maior número possível. Obstinado em seus ideais, preso em Éfeso, ele sabe que ainda há muito a ser feito, e declara aos que estão na cidade de Filipos: "Avanço para a frente, em direção à meta". Nossa meta não passa por nenhum proselitismo religioso ou político, mas é aquilo que Santo Ireneu identificava como a própria "glória de Deus": "A glória de Deus é o ser humano vivente". O apóstolo Paulo, fundador de comunidades, criador de redes de relacionamento e trabalho, continua inspirando cada um dos Paulinos e colaboradores da PAULUS a criar relações e redes de trabalho e convivência para comunidades humanizadas e humanizadoras. É este o nosso evangelho, pois o único testemunho válido e autorizado que podemos e devemos dar à sociedade passa pelo trabalho de promover o ser humano, transformando a lógica do menor esforço em compromisso concreto, a realidade em cidadania.

Vamos em frente hoje e amanhã por nossas crenças e em nome da experiência republicana que nosso país resolveu adotar para seu povo e seu futuro.



Fundador - Pe. Tiago Alberione

A **Pia Sociedade de São Paulo / PAULUS**, entidade beneficente de **Assistência Social e Educação**, foi fundada na Itália em 1914 por Tiago Alberione. No Brasil, foi instituída em 20 de agosto de 1931 na cidade de São Paulo - SP.

A PAULUS é uma Organização Social com atuação nas políticas públicas de Educação e Assistência Social, com preponderância legal, decisão estatutária e vocação histórica na Assistência Social. Essa atuação mista compreende um investimento majoritário nas ações que correspondem ao atendimento direto a usuários da Assistência Social, mas dedica desde 2005 uma atenção formal, regular, laica e presencial à Política de Educação, investindo na formação de jovens pela graduação nas disciplinas da área da Comunicação Social e Filosofia.

A PAULUS aproximou ainda mais e estrategicamente seus equipamentos corporativos, disponibilizando as potencialidades da Faculdade PAULUS de Tecnologia e Comunicação, fundada em 2005 na cidade de São Paulo, daqui em diante mencionada como FAPCOM, para apoiar, qualificar com apuro e legitimar pela legalidade indiscutível todo o processo formativo dos usuários, trabalhadores e gestores do SUAS que nos demandam, além de atender centenas de alunos que aderiram ao Prouni / Programa de atendimento aos alunos bolsistas da FAPCOM.

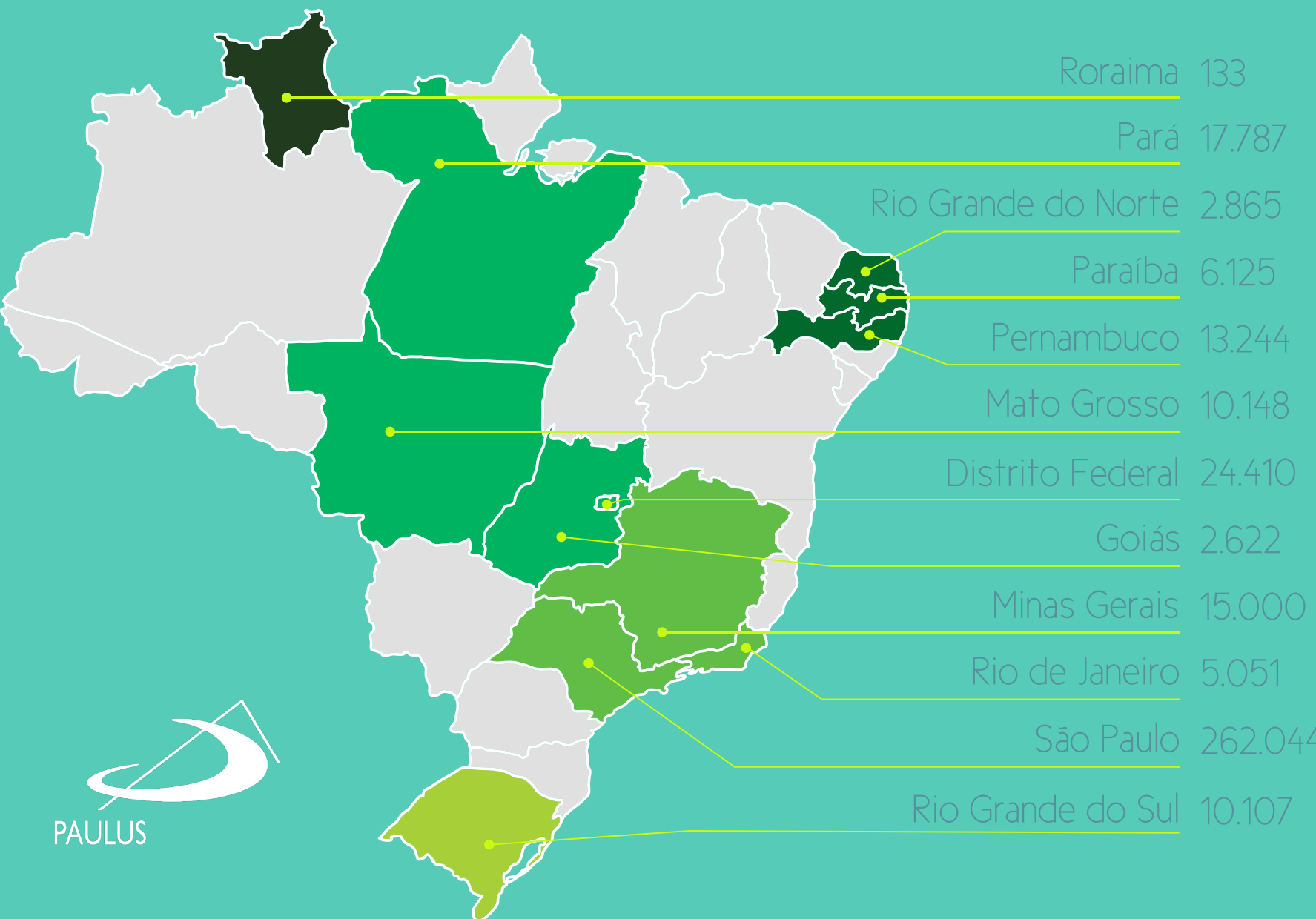
Desde 2005, a instituição matura a realização inteiriça de suas ações, promovendo o entrelaçamento de suas práticas socioassistenciais e educacionais. A FAPCOM potencializa as ações do Departamento de Assistência Social que, por sua vez, enriquece o currículo social da FAPCOM, corroborando a missão geral da PAULUS, mantenedora.

Dedicamos todos os esforços e recursos para interagir com a sociedade, com as demais instituições de atendimento, assessoramento, defesa e garantia de direitos, assim como no âmbito da educação. Isso soma à PAULUS o benefício do arejamento funcional, o aprendizado por convivência e vínculo com as demais instituições, além de socializar e mediar seus saberes e práticas socioeducacionais acumulados com centenas de milhares de usuários e seus familiares.

A PAULUS encerra, portanto, o exercício de 2018 com resultados que geraram efeitos positivos e esperados para todos os seus públicos: tanto aqueles atendidos nos programas, projetos e serviços socioassistenciais, como os alunos atendidos no programa de concessão de bolsas de estudo (Prouni), na educação superior, contribuindo, assim, para o aumento da participação cidadã e o fortalecimento de organizações da sociedade civil e governamental.

Deste modo, a PAULUS, ao desenvolver seus programas, projetos e serviços, cumprindo, enfim, suas finalidades estatutárias, viabilizando-as técnica e economicamente, observa todas as condicionalidades legais vigentes. No seu custeio, os valores efetivamente aplicados para a execução das atividades assistenciais e educacionais são integralmente gerados pela PAULUS, pela execução de suas atividades estatutárias, sem qualquer tipo de subsídio público ou privado, refletindo, assim, a vocação de participação social da instituição para cumprimento de sua missão centenária no mundo, de corresponder à expectativa de milhares de usuários de norte a sul do país, agora reconhecidos, como sempre foram, cidadãos de direitos e beneficiários da Política Pública de Assistência Social e Educação.

# Atuação nacional



Números de atendidos:  
Assistência Social e  
Educação



# Certificações, títulos e registros

A PAULUS, observando os seus princípios estatutários e finalísticos e seguindo a sua vocação espiritual e institucional, gera e mantém de forma própria, sem qualquer subsídio governamental, os recursos que são destinados aos programas, projetos e serviços socioassistenciais e educacionais.

Nessa esteira, a consecução dos programas, projetos e serviços socioassistenciais e educacionais é concretizada pelos recursos advindos de suas atividades de apoio, conforme previsto no inciso III, Artigo 3º do seu Estatuto Social.

A PAULUS, ao desenvolver seus programas, projetos e serviços, utiliza em grande escala equipamentos próprios (matriz e filiais), otimizando seus recursos humanos nas cinco regiões do país em agentes de projetos sociais, e seus recursos técnicos e mercadológicos a serviço de suas metas socioassistenciais e educacionais, pois há por parte da entidade firme engajamento em promover os direitos humanos e as devidas e necessárias mudanças no panorama social brasileiro. Resultado de suas convicções e políticas sociais é constatado por sua trajetória e por seus diversos títulos e registros concedidos pelos órgãos reguladores, conforme segue:

**CERTIFICADO DE ENTIDADE BENEFICENTE DE ASSISTÊNCIA SOCIAL**  
**CEBAS - Atuação na Educação e Assistência Social com preponderância na Assistência Social**

**CADASTRO NACIONAL DE ENTIDADES DE ASSISTÊNCIA SOCIAL**  
**CNEAS**

**UTILIDADE PÚBLICA ESTADUAL**  
**UPE - São Paulo (SP)**

**SECRETARIA ESTADUAL DE ASSISTÊNCIA E DESENVOLVIMENTO SOCIAL**  
**SEDS-SP**

**CONSELHO ESTADUAL DE ASSISTÊNCIA SOCIAL**  
**CONSEAS - São Paulo (SP)**

**UTILIDADE PÚBLICA MUNICIPAL**  
**UPM - São Paulo (SP)**

**SECRETARIA MUNICIPAL DE ASSISTÊNCIA E DESENVOLVIMENTO SOCIAL**  
**SMADS - São Paulo (SP)**

**CONSELHOS MUNICIPAIS DOS DIREITOS DAS CRIANÇAS E DOS ADOLESCENTES**  
**CMDCA - São Paulo (SP); Osasco (SP)**

**CONSELHOS MUNICIPAIS DE ASSISTÊNCIA SOCIAL**  
**CMAS - Belém (PA); Campina Grande (PB); Campinas (SP); Caxias do Sul (RS); Cuiabá (MT); Goiânia (GO); Osasco (SP); São Paulo (SP)**

# Núcleo PAULUS de Formação, Pesquisa e Disseminação Social

O **Núcleo PAULUS de Formação, Pesquisa e Disseminação Social – NPPDS** é uma instância do Departamento de Assistência Social responsável pela execução direta do Programa e dos Projetos de Assessoramento, Defesa e Garantia de Direitos da PAULUS. Atua no planejamento e execução das ofertas de Assessoramento da PAULUS, a partir das diretrizes da instituição e do Departamento de Assistência Social. À medida que sedimenta suas práticas e consolida sua posição junto à rede de relacionamentos em todo o país, o NPPDS experimenta novos desafios em responder com prontidão e qualidade às demandas das diversas estruturas da PNAS brasileira.

Em 2018, o Núcleo deu continuidade a seu Serviço de Assessoramento, Defesa e Garantia de Direitos, de forma inteiramente gratuita, permanente, planejada e contínua, tendo como finalidade principal promover o usuário do SUAS e outros segmentos de trabalhadores e atores a serviço deste sistema estruturante da Política, por meio de formação, aperfeiçoamento profissional e habilidades de gestão, produção e disseminação de conhecimentos. Esse programa de Assessoramento vem, ano a ano, posicionando a PAULUS, um ente qualificado e parceiro, que aprende e ensina no país inteiro os novos rumos do fortalecimento dos movimentos sociais e das organizações de usuários, bem como a diversificação metodológica e de conteúdos para a formação e capacitação de lideranças, trabalhadores e usuários do SUAS.

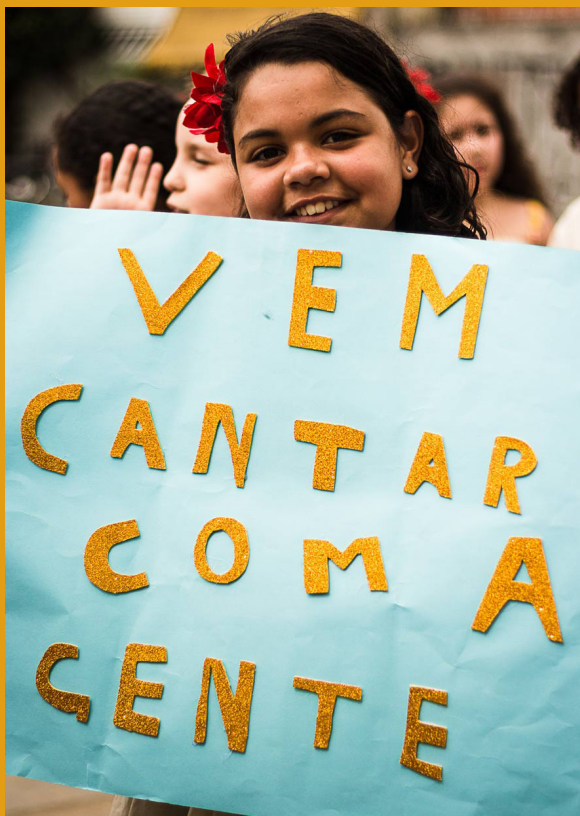
O público das entidades assessoradas compreendeu usuários da Assistência Social (proteção básica e especial); trabalhadores; gestores; lideranças comunitárias atuantes na PNAS. Entre os usuários: pessoas em situação de rua; com deficiências; crianças e adolescentes dos Serviços de Convivência e Fortalecimento de Vínculos; adolescentes em cumprimento de medidas socioeducativas; crianças e adolescentes em acolhimento institucional ou em família acolhedora; povos tradicionais, comunidades rurais, minorias etc. Não há nenhuma contrapartida direta ou indireta para a oferta do Assessoramento realizado pela PAULUS. Todo o serviço prestado através do programa de Assessoramento é 100% gratuito.

O NPPDS dinamiza seus afazeres na proporção que se embrenha na história de seus parceiros e instituidores. A prática do Assessoramento exige e garante as inovações e a sinergia com as novas necessidades que a PNAS sugere a partir da realidade da sociedade brasileira. Ressaltamos que a PAULUS não repassa dinheiro para as entidades assessoradas e mantém toda a despesa/custo do projeto ou programa.



Contribuir para a implementação universal do SUAS no país, de forma gratuita, sistemática, contínua e planejada, promovendo ações voltadas prioritariamente para o fortalecimento dos usuários da Política de Assistência Social, organizações de usuários do SUAS, movimentos sociais da rede privada, por meio de formação e capacitação de lideranças da política de assistência social, aperfeiçoamento profissional, produção e disseminação de conhecimentos e demais elementos qualificadores do SUAS.





## Assessoramento, Defesa e Garantia de Direitos

### A PAULUS atuou por meio das atividades descritas conforme Resolução CNAS 27/2011:

- a) "Assessoramento político, técnico, administrativo e financeiro.
- b) Sistematização e disseminação de projetos inovadores de inclusão cidadã que possam apresentar soluções alternativas para enfrentamento da pobreza a serem incorporadas nas políticas públicas.
- c) Produção e socialização de estudos e pesquisas que ampliem o conhecimento da sociedade sobre os seus direitos de cidadania e da política de assistência social, bem como dos gestores públicos, trabalhadores e entidades com atuação, preponderante ou não, na assistência social, subsidiando-os na formulação, implementação e avaliação da política de assistência social.
- d) Promoção da defesa de direitos já estabelecidos através de distintas formas de ação e reivindicação na esfera política e no contexto da sociedade, inclusive por meio da articulação com órgãos públicos e privados de defesa de direitos.
- e) Formação político-cidadã de grupos populares, nela incluindo capacitação de conselheiros/as e lideranças populares.
- f) Desenvolvimento de ações de monitoramento e controle popular sobre o alcance de direitos socioassistenciais e a existência de suas violações, tornando públicas as diferentes formas em que se expressam e requerendo, do poder público, serviços, programas e projetos de assistência social".



# Assessoramento Projeto InovaSUAS



Consistiu na capacitação e formação para lideranças e usuários dos serviços, programas e projetos da rede socioassistencial e profissionais ligados à rede de serviços que visam desenvolver seu conhecimento sobre as formas de gestão, procedimentos e acessos a direitos sociais, no intuito de adotar as práticas mais atuais aplicadas ao setor, legitimando o SUAS.

Esse projeto foi implantado e realizado presencialmente na FAPCOM, mantida pela PAULUS, tendo como suporte legal a Lei 12.435 de 6 de julho de 2011, em seu Artigo 3º, parágrafo 2º, em consonância com a Resolução 27 de 19 de setembro de 2011 do CNAS. Também foi realizado em outros estados a pedido de parceiros; assim, houve deslocamento da atividade.

Foi possível contribuir com a promoção do trabalho de disseminação de conhecimento para ampliação do entendimento sobre a política nacional de assistência social e a melhoria das condições operacionais dos projetos sociais, notadamente na região Sudeste.

O Projeto foi realizado por meio de 18 (dezoito) percursos formativos presenciais, totalizando 1.055 horas de capacitação, envolvendo 674 participantes residentes nos estados de São Paulo, Goiás, Mato Grosso e Pernambuco. Cada formação distribuiu-se em dois ou três módulos, em que foram tratadas as questões teórico-práticas da assistência social hoje, seguidas de pesquisa de campo em entidades sociais escolhidas pelos atendidos das respectivas formações ou sugeridas pelos formadores /orientadores.

Esse processo formativo culminou com a produção final de 112 pesquisas realizadas junto aos Programas, Projetos e Serviços onde estavam referendados os participantes das formações. Todas as pesquisas foram arguidas e referendadas por convidados externos à PAULUS, presentes exclusivamente para esse fim, cujas especialidades, expertise, militância, competência técnica e política são mensuradas em currículos profissionais em arquivo. Os indivíduos participantes do processo de Assessoramento Formativo promovido pela PAULUS estavam vinculados às redes socioassistenciais da Grande São Paulo e municípios circunvizinhos à capital paulista, abrangendo também as capitais dos estados de Goiás, Mato Grosso e a região metropolitana da capital do estado de Pernambuco.

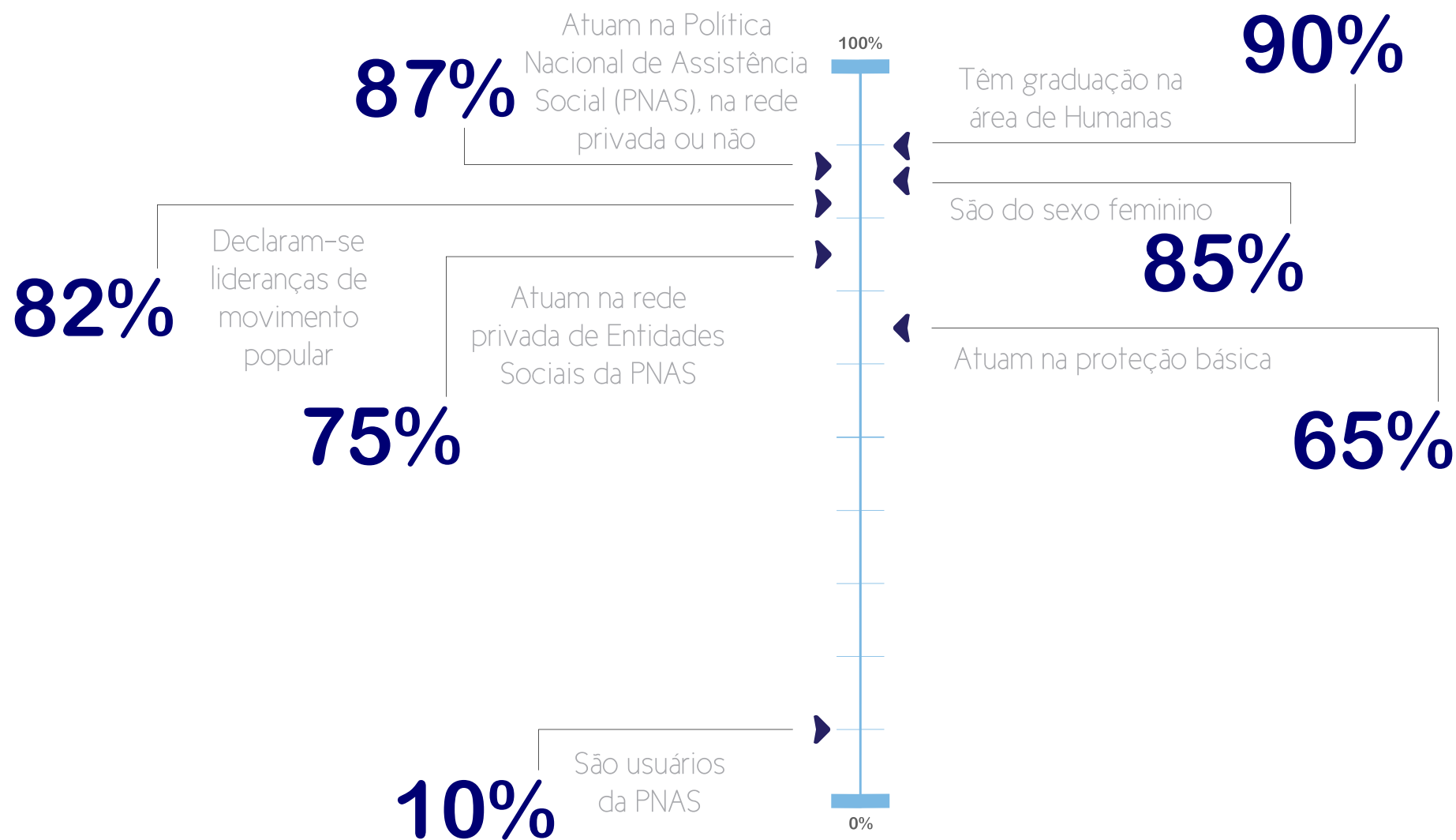
A culminância da formação e pesquisa também resultou na produção e socialização de estudos que serão utilizados como material de referência e apoio, construindo um processo contínuo de circulação de informações. Os trabalhos escolhidos como referência são publicados pela PAULUS (através de revistas internas, mídias eletrônicas e outros), possibilitando aos atendidos a reflexão de suas práticas, bem como produção de conhecimento e incentivo profissional pela condição de autor, a partir de então.





Formação "Introdução à Audiodescrição"  
Formadora: Isabel Pitta  
FAPCOM - Faculdade PAULLUS de Comunicação - São Paulo (SP)

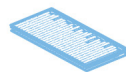
## Perfil dos participantes



Os resultados desses percursos formativos foram monitorados no decorrer da formação pela equipe direta do Núcleo PAULUS, pelo Departamento de Assistência Social da PAULUS (base de gestão), pela Diretoria da PAULUS e parceiros, partindo dos indicadores de resultados e objetivos alcançados:



**674** lideranças comunitárias, trabalhadores e usuários do SUAS.



**112** pesquisas de campo e bibliográficas, concluídas, finalizadas e habilitadas para consultas, referência bibliográfica e publicação.



**18** formações realizadas.



**1.055** horas de formação.

Elaboração conjunta de instrumental de monitoramento para medição de resultados das pesquisas aplicadas nas organizações de usuários.



Imersão para pesquisa em **10** entidades socioassistenciais contribuintes diretas do processo formativo dos participantes.



Estreitamos relacionamentos com a rede de serviços socioassistenciais no território.



Na formação avançada de Gestão e Serviços do SUAS, tivemos aproveitamento e interesse acima de noventa por cento, com **40** alunos cursando. Foram cumpridas as **225** horas previstas, por meio de estudo de casos, revisão da política e **17** pesquisas prospectadas.

# Assessoramento

## Projeto Gestão da Prática Cotidiana



**E**m 2018, foi realizado, através deste projeto, assessoramento técnico e operacional direto a entidades socioassistenciais cujo funcionamento, estrutura e administração interna demandam apoio e adequações de formação e capacitação de gestores e pessoal dirigente, visando a melhoria da qualidade dos serviços socioassistenciais oferecidos aos usuários do SUAS, atendimento direto a usuários e organizações de usuários.

As ações visam a melhoria do desempenho institucional, no que tange ao planejamento organizacional: avaliação de projetos; monitoramento de resultados; inserção na rede socioassistencial local; organização documental; legalização e prestação de contas oficiais; atos de relatórios e sistematização de ações; financiamentos da ação programática; comunicação, imagem externa e interna e demais componentes da organização e método exigido pela legislação do SUAS.

Os indivíduos participantes do processo de Assessoramento Formativo promovido pela PAULUS por meio do Projeto Gestão da Prática Cotidiana estavam vinculados às redes socioassistenciais de seus respectivos municípios. Os conteúdos abordados nos percursos formativos atenderam às expectativas demandadas, quando foram direcionados para a dinâmica cotidiana das entidades socioassistenciais participantes, cuja estrutura e funcionamento solicitam de seus gestores orientação adequada para responder às novas exigências da Política de Assistência Social.



Formação "Capacitação para os conselheiros do CMAS e Organizações da Sociedade Civil - Resolução CMAS Nº14/2014. Os instrumentais indispensáveis ao processo de inscrição e manutenção das entidades nos Conselhos Municipais" Formadora: Fernanda Campana Rio Grande (RS)

## RESULTADOS OBTIDOS

✓ **Melhoria**  
da qualidade dos serviços  
oferecidos aos usuários, pelo  
esclarecimento da política de  
assistência social.

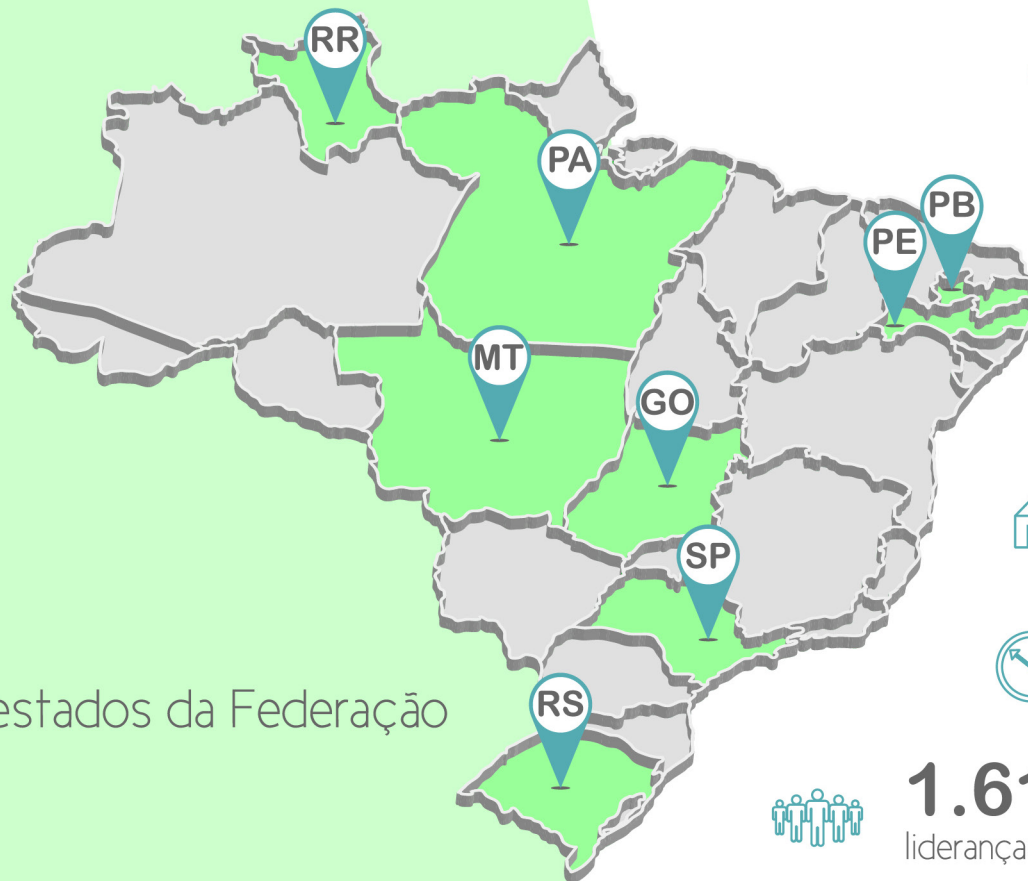
✓ **Empoderamento**  
e iniciativa dos sujeitos para acessar  
mais conhecimentos na área da  
assistência social.

✓ **Ampliação**  
do fórum de discussões  
acerca do cotidiano dos  
projetos nos territórios.

✓ **Reaplicação**  
imediate das temáticas  
discutidas na capacitação,  
no âmbito dos projetos em  
suas localidades.

✓ **Fortalecimento**  
da rede cidadã entre as  
entidades participantes, com  
intercâmbio reavivado.

✓ **Possibilidade**  
de aumento de direitos e  
ampliação do acesso aos bens  
públicos de proteção social.



**8** estados da Federação

 **17** municípios-sede

 **45** percursos  
formativos realizados

 **122** municípios-satélite

 **785** instituições  
socioassistenciais participantes

 **576** horas de atividades

 **1.615** usuários / trabalhadores do SUAS /  
lideranças de organizações de usuários

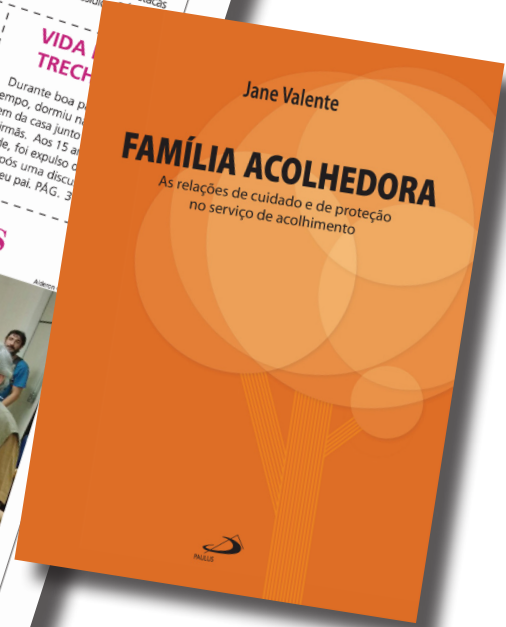
# Assessoramento Projeto DisseminaSUAS

A PAULUS disponibilizou, em 2018, seu parque gráfico para fins de impressão gratuita dos materiais de interesse da assistência social e publicações institucionais, que favoreceram o acesso da população em geral a bens públicos, inerentes à cidadania, visando contribuir ainda com as instituições (públicas e sem fins lucrativos) na comunicação e divulgação de seus projetos.

O serviço visa levar informação à população, possibilitando o aprimoramento do conhecimento, fazendo surgir melhores condições de vida e dando acesso ao entretenimento salutar para a comunidade. Por meio de parcerias, tornou-se possível viabilizar ações de entidades sociais sem fins lucrativos e órgãos públicos, através da disponibilização de impressão gratuita de textos de domínio público, livretos, jornais, cartilhas, livros, entre outros.







No exercício de 2018 foi possível atender às solicitações, respeitando prazos e, assim, atendendo às expectativas dos solicitantes, conforme dados quantitativos colhidos por meio de pesquisa realizada no final de cada trabalho.

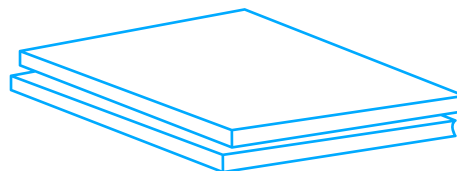
Estreitamento dos relacionamentos com a rede de serviços socioassistenciais no território.

Escala ampliada de atendimento à rede de relacionamentos por meio dos solicitantes, e a respectiva disseminação de conhecimentos e informações de interesse do público no campo da PNAS e do SUAS.



11

**Instituições com material de interesse público, atendidas com publicação de conteúdos segmentados.**



244.535

**Exemplares de materiais com temática exclusiva e de interesse da PNAS, distribuídos gratuitamente para a rede de proteção brasileira.**

# Assessoramento Programa Direito e Cidadania



O Programa Direito e Cidadania – PDEC é a ação mais abrangente da área social da PAULUS. Tem, em suas atividades, a síntese vinculante da Instituição com seus propósitos sociais, desde sua apresentação inicial (ainda com outra denominação de projeto), até e, sobretudo, a partir do reordenamento de seu desenho, conteúdo e finalidade na última década.

O Programa Direito e Cidadania vem enriquecer a prática do Assessoramento e Garantia de Direitos da PAULUS na área da Proteção Social Básica / SUAS, por meio dos Serviços de Convivência e Fortalecimento de Vínculos. Traz no seu bojo o conteúdo formal de seu material de apoio elaborado a partir de seus recursos tecnológicos e industriais, a saber, seu parque gráfico, sua editora e seu centro de distribuição; sem o apoio dessas áreas, o Programa Direito e Cidadania não alcançaria a abrangência que tem atualmente.

Nesse sentido, o Programa Direito e Cidadania experimentou, em 2018, larga programação em todo o país, discutindo o novo ambiente da Assistência Social, as características regionais, dificuldades de entendimento da tipificação dos serviços, a criatividade das organizações a partir do novo cenário e, principalmente, o reavivamento da vocação das entidades para continuar fazendo o que fazem há mais de um século: ser referenciadas pelas comunidades de seus territórios.

Durante 2018, o programa constitui-se como provocador de discussões e reflexões e propositor, no conjunto de suas ações, de caminhos palpáveis e exequíveis para que o SUAS se estabeleça de fato e de direito no país. A PAULUS e seus parceiros puderam projetar resultados, restituir desejos e vislumbrar provisões que respondam ao cidadão comum; os efeitos e consequências que todos queremos do SUAS.



Formação "Novas práticas para o cotidiano dos Serviços de Convivência e Fortalecimento de Vínculos"  
Formadora: Samara Kelly Xavier e Silva  
Olinda (PE)





# Mais um prato para Pedrinho

Carlos Ferrari

Ilustrações:  
Ivan Coutinho



PAULUS  
e Cidadania

**Orientadores sociais com mais alternativas de trabalho com usuários. ✓**

**18**  
municípios



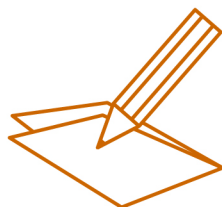
## RESULTADOS OBTIDOS

**45**  
entidades monitoradas



**Espaço de troca de experiências entre as instituições. ✓**

**19**  
cursos



**Aumento das oportunidades de convivência nas famílias geradas pelos projetos. ✓**

**828**  
participantes da formação



**Estímulo à leitura e escrita, imaginação, reflexão, criatividade. ✓**

**120.560**  
*Kits* distribuídos para os usuários dos Serviços de Proteção Social Básica / crianças e adolescentes



**Maior interesse, conhecimentos e práticas relativas ao SUAS. ✓**

**9**  
estados



**Maior integração, trocas de opiniões, vivências e trabalho em grupo. ✓**

**597**  
crianças e adolescentes entrevistados



**Maior compreensão do papel do orientador social na organização social. ✓**

**330**

instituições socioassistenciais participantes



**Aumento no número de formações aos usuários. ✓**

**304**  
horas de formação



**Acesso a bens culturais diversos e interação para as crianças. ✓**

**602.800**  
exemplares, aproximadamente





## Serviço de Convivência e Fortalecimento de Vínculos

O Serviço de Convivência e Fortalecimento de Vínculos da PAULUS é realizado de forma inteiramente gratuita, contínua, permanente e planejada.

Por meio dos Serviços de Atendimento à Criança e ao Adolescente, foi possível “garantir aquisições progressivas às crianças, adolescentes e familiares; prevenir situações de risco social; realizar intervenção social planejada; estimular e orientar os usuários na construção e reconstrução de suas histórias e vivências individuais e coletivas, na família e no território onde vivem”, em conformidade com o Sistema Único de Assistência Social – SUAS.

O referido serviço foi estruturado para desenvolvimento de ações que possibilitem trocas culturais e de vivências; formar o sentimento de pertença e de identidade; fortalecer vínculos familiares e incentivar a socialização e a convivência comunitária de crianças e adolescentes, priorizando aqueles em situação de risco social.

As atividades socioassistenciais realizadas no Serviço de Atendimento à Criança e ao Adolescente PAULUS funcionam desde 2003 na Freguesia do Ó, Zona Norte da cidade de São Paulo, abrangendo as comunidades de Brasilândia e adjacências, onde propusemos ações a fim de contribuir significativamente no atendimento da Política de Assistência Social.





No exercício de 2018, elegemos vetores como: articulação com a rede socioassistencial; educação permanente à equipe de trabalho; encontros com famílias; atividades pedagógicas (internas e externas); reordenamento dos percursos realizados; acompanhamento/monitoramento e avaliação das ações.

## Centros de Atendimento à Criança e ao Adolescente - PAULUS

### CCA - PAULUS

Rua Dias Velho, 213 - Freguesia do Ó

São Paulo - SP

CEP: 02735-040

(11) 3992-3445

[supervisor.ccafreguesia@paulus.com.br](mailto:supervisor.ccafreguesia@paulus.com.br)



### CCA - FORMANDO CIDADÃOS

Rua Coronel Lisboa, 188 - Vila Mariana

São Paulo - SP

CEP: 04020-040

(11) 2894-6935

[supervisor.ccavilamariana@paulus.com.br](mailto:supervisor.ccavilamariana@paulus.com.br)



### CCA - DE OLHO NO FUTURO

Rua Eugênio Pacelli, 1.013 - Jardim Santa Maria

Osasco - SP

CEP: 06149-214

(11) 3591-4481

[supervisor.ccaosasco@paulus.com.br](mailto:supervisor.ccaosasco@paulus.com.br)



## CCA PAULUS

Centro de Atendimento à Criança e ao Adolescente



### *Beneficiários atendidos*

---

**146** crianças e adolescentes / mês

---



### *Região atendida*

---

**Freguesia do Ó** – São Paulo (SP)

**Brasilândia** – São Paulo (SP)

## CCA Formando Cidadãos

Centro de Atendimento à Criança e ao Adolescente



### *Beneficiários atendidos*

---

**92** crianças e adolescentes / mês

---



### *Região atendida*

---

**Vila Mariana**

São Paulo (SP)

## CCA De Olho no Futuro

Centro de Atendimento à Criança e ao Adolescente



### *Beneficiários atendidos*

---

**187** crianças e adolescentes / mês

---



### *Região atendida*

---

**Santa Maria** e adjacências  
Osasco (SP)

A Faculdade PAULUS de Tecnologia e Comunicação – FAPCOM é uma instituição de Ensino Superior – IES inaugurada no dia 31 de outubro de 2005, mantida pela Pia Sociedade de São Paulo. Sua missão é promover o ser humano por meio de uma formação integrada às áreas de Comunicação, Filosofia e Tecnologia, com sólidos conhecimentos teóricos e práticos, para atuar no mundo do trabalho com profissionalismo, ética e responsabilidade social. Para isso, conta com cursos de graduação em Jornalismo; Rádio, Televisão e Internet; Publicidade e Propaganda; Relações Públicas; Filosofia (bacharelado e licenciatura); Produção Multimídia; Produção Audiovisual; Fotografia, além de cursos livres e cursos de extensão. Conta também com os cursos de pós-graduação *lato sensu* em Produção Editorial e Gestão de Serviços do Sistema Único de Assistência Social.

*“A educação, direito de todos e dever do Estado e da família, será promovida e incentivada com a colaboração da sociedade, visando ao pleno desenvolvimento da pessoa, seu preparo para o exercício da cidadania e sua qualificação para o trabalho.”*

*Fonte: Artigo 205 da Constituição Brasileira de 1988.*

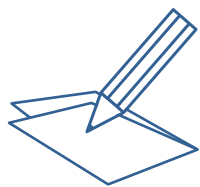
## FACULDADE PAULUS DE TECNOLOGIA E COMUNICAÇÃO – FAPCOM



A FAPCOM cultiva a consciência do seu papel de contribuinte do Poder Público na construção de indicadores civilizatórios para a sociedade brasileira, auxiliando na gestão das funções e obrigações constitucionais no que tange à Política Pública de Educação, a saber, o disposto no artigo 205 da Constituição Brasileira de 1988.

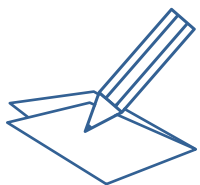
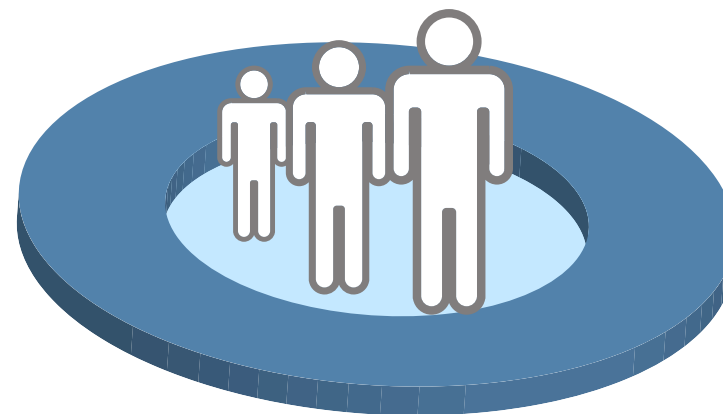
Em 23 de novembro de 2006, a FAPCOM aderiu ao Programa Universidade para Todos - Prouni, concedendo bolsas de estudo integrais e parciais de 50% (Lei 11.096/2005), contribuindo significativamente para a qualidade de vida de centenas de alunos de baixa renda, oportunizando o enriquecimento do repertório de cidadãos até então excluídos do sistema educacional brasileiro, atribuindo expectativa profissional por meio de formação atualizada para indivíduos cuja vocação apontou para as áreas informacionais do conhecimento.





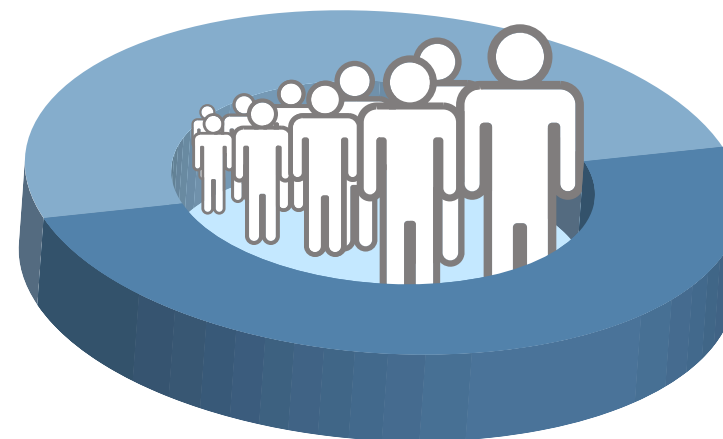
*Bolsa integral* **100%**

**292** alunos



*Bolsa parcial* **50%**

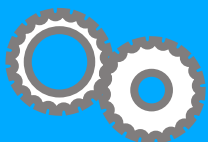
**607** alunos





# Atividades de Assistência Social e Educação

Recurso aplicado



Departamento de Assistência Social

(Base de gestão)

**R\$ 1.181.505**

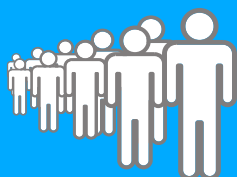


## **Assessoramento, Defesa e Garantia de Direitos**

Programa Direito e Cidadania  
Projeto Gestão da Prática Cotidiana  
Projeto DisseminaSUAS  
Projeto InovaSUAS

Núcleo PAULUS de Formação, Pesquisa e  
Disseminação Social

**R\$ 8.152.645**



## **Serviços de Convivência e Fortalecimento de Vínculos**

CCA Formando Cidadãos  
CCA De Olho no Futuro  
CCA PAULUS

Atendimento

**R\$ 1.941.667**



## **FAPCOM**

Bolsas de 100%  
Bolsas de 50%

Programa Educacional – Prouni

**R\$ 7.159.119**

**E**m 2018 foi possível atender, em todo o território nacional, milhares de crianças, adolescentes, jovens, adultos, trabalhadores de organizações sociais, usuários da política de assistência social e educação; além de participar de fóruns, conselhos de direitos e de controle social, entre outros. Em suma, a atuação da Entidade é pautada na promoção e na formação integral da pessoa através da assistência social e educação.

A PAULUS está permanentemente preocupada e procura se manter em sintonia com as mais diversas transformações sociais, culturais e jurídicas, próprias da dinâmica do atual cenário de atendimento socioeducacional brasileiro; sempre atual e atualizada, em sintonia com o seu tempo e realidade, cumpre seus objetivos e finalidades, dando ênfase aos resultados e à prestação de contas à sociedade de modo geral.

A Entidade, como foi demonstrado, desenvolveu Programas, Projetos e Serviços específicos na assistência social e educação, tendo ação preponderante na Assistência Social; nessa modalidade, realizou nacionalmente o Programa de Assessoramento, Defesa e Garantia de Direitos (conforme Resolução CNAS 27 de 19/09/2011); na cidade de São Paulo e região metropolitana, realizou atendimentos por meio dos Serviços de Convivência e Fortalecimento de Vínculos (Conforme Resolução CNAS 109 de 11/11/2009). Na área da educação superior, concedeu bolsas de estudo pelo Prouni (integral e parcial de 50%, conforme Lei nº 11.096 de 13/01/2005), através da Faculdade PAULUS de Tecnologia e Comunicação – FAPCOM. A Entidade manteve todas as atividades de forma gratuita, permanente, contínua e planejada, cumprindo, assim, com os preceitos instituídos na legislação vigente.

Diante das informações contidas neste relatório, observa-se o quanto as ações (atividade-fim) desenvolvidas pela PAULUS corroboraram o provimento da inclusão humana e social, por meio de apoio ao desenvolvimento integral do cidadão. Realidade possível devido à autonomia econômica e financeira proporcionada através de sua atividade-meio. Decorre que, devido à atividade-meio, foi possível planejar e montar uma estrutura física (recursos físicos/filiais) que viabiliza ações de atendimento socioassistenciais e educacionais em todo o território nacional. Portanto, são inseparáveis as atividades-fim das atividades-meio, conforme Estatuto.

**Essa realidade institucional garante à PAULUS:**

*Ser referência na promoção da assistência social, na educação, na cultura, na formação integral do ser humano.*

A PAULUS disponibiliza amplos recursos humanos; todos os colaboradores são envolvidos direta e indiretamente nas atividades-fim. Na busca incessante de eficiência e eficácia, a PAULUS mantém uma equipe de trabalho interdisciplinar, composta por profissionais cujos perfis destacam-se pelo comprometimento com os objetivos institucionais, políticos e com o empenho perseverante, voltado ao cumprimento de garantias de direitos e dos serviços estabelecidos em planejamento estratégico. Todos que exercem atividades ligadas ao Departamento de Assistência Social estão voltados unicamente às atividades-fim; os demais, que atuam nas outras áreas da Entidade (atividades-meio), constituem o coletivo que gera recursos financeiros para as atividades-fim.

A PAULUS é reconhecida e valorizada e vista pela sociedade de modo geral como uma Entidade de grande relevância social, principalmente pelas famílias, trabalhadores do Sistema Único de Assistência Social – SUAS em todo o território nacional e pelos jovens e adultos que ingressaram e ingressam anualmente no ensino superior. Sua história secular é marcada por conteúdos que transformam pessoas e revelam o seu melhor, assumindo, assim, o compromisso, através da comunicação, de contribuir com a formação do cidadão.



Assistência Social PAULUS

(11) 5081-7420 / 5081-7450

social.com@paulus.com.br

paulus.org.br

---